

ZF Masson

Implementazione di un ERP* presso ZF Masson

Dopo l'acquisizione di ZF Masson da parte di ZF nel 1999, uno dei principali obiettivi della direzione informatica e della direzione generale era l'installazione in tempi brevi di un sistema integrato che accompagnasse l'organizzazione e la futura crescita dell'azienda. Tale obiettivo significava sostituire il vecchio mainframe IBM, il sistema ERP "TZAR II" e numerose applicazioni client-server. Dopo una verifica dei sistemi ERP francesi, la decisione è stata influenzata

dalla scelta del gruppo ZF di adottare il sistema SAP in tutte le divisioni.

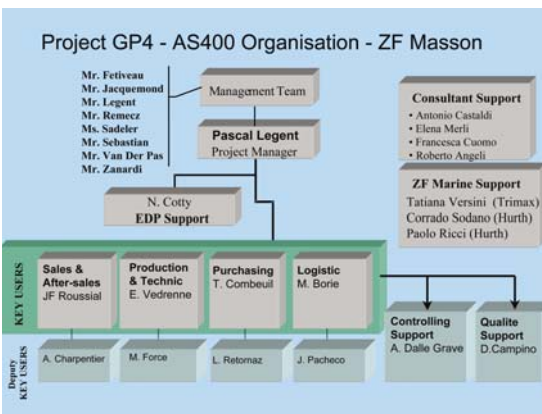
Per ragioni economiche ZF Masson non ha potuto seguire immediatamente la scelta del gruppo e così, nel 2003, dopo aver effettuato delle modifiche nelle applicazioni esistenti per aumentarne l'affidabilità e preparare il terreno al futuro passaggio a SAP, è stato deciso di installare GP4, un'applicazione software realizzata da Castaldi Informatica.

Si tratta di un prodotto già collaudato da ZF Marine era infatti utilizzato in ZF Padova prima del passaggio a SAP ed è tuttora in uso presso lo stabilimento di ZF Hurth Marine ad Arco. Questa scelta consentirà a ZF Masson di beneficiare delle conoscenze e del supporto già sviluppate all'interno del gruppo marino.

"Scegliere ed installare un sistema ERP - precisa Pascal Legent, Responsabile dei Sistemi Informatici e Project Leader - costituisce a tutti gli effetti un vero o proprio progetto imprenditoriale che richiede una preparazione, un'esecuzione ed un project team all'altezza. In particolar modo, è essenziale definire in modo accurato i costi di installazione ed avere una pianificazione puntuale. L'installazione di un sistema operativo richiede molteplici competenze, sia pro-

fessionali, sia tecniche, e scelte strategiche da parte della direzione. La sfida era particolarmente ambiziosa, visto che l'obiettivo era di essere operativi dal 1 maggio 2004, vale a dire solo tre mesi a disposizione per un'installazione effettiva proprio nel periodo della scadenza fiscale!".

Ad alcune settimane dall'avvio operativo di GP4, è possibile affermare che ZF Masson è riuscita ad implementare con successo un sistema ERP in soli tre mesi. Ciò grazie al dal Team Informatico di ZF Masson (Pascal Legent e Nicolas Cotty) che ha saputo gestire un progetto informatico internazionale ma anche grazie all'efficienza dei consulenti (Antonio Castaldi e il suo Team) da una parte ed il supporto informatico di ZF Hurth Marine/ZF Padova/ZF Trimax dall'altra. Pascal Legent desidera ringraziare i componenti il Project Team di ZF Masson per il loro coinvolgimento ed il contributo apportato alla riuscita di questo progetto, tutti i colleghi del gruppo ZF Marine coinvolti, la direzione per il suo sostegno ed il personale di ZF Masson per il suo apporto finale nell'utilizzo dell'applicazione e per la pazienza dimostrata di fronte agli insuccessi durante il periodo di transizione.



* ERP (Enterprise Resource Plannig (Pianificazione risorse aziendali))

Segmento imbarcazioni commerciali – Nuove prese di forza (PTO)

I pescherecci sono dei veri proprio "muli" marini! Dotati di un vasto assortimento di argani per tirare fuori dall'acqua e trascinare reti, cavi ed altre attrezzature, a seconda del tipo di pesca, richiedono molte prese di moto ausiliarie. Ultimamente, in seguito alla crescente complessità ed efficienza delle flotte di motopescherecci a strascico europee, è stata individuata l'esigenza di una nuova generazione di prese di forza (PTO = Power Take Off).

• Tipo "1"

I nostri colleghi di ZF France avevano individuato una richiesta specifica per installazione su di un diffuso peschereccio a strascico da 14 metri: alcuni armatori avevano deciso di costruire una serie di sedici barche identiche con trasmissioni ZF W2700, ciascuna muni-

ta di una presa di forza a disinseribile da 1000 Nm per azionare una pompa idraulica. Queste imbarcazioni montano motori Wärtsila, Cummins o Mitsubishi. Alcune imbarcazioni avranno eliche a passo variabile e quindi avranno bisogno di un'altra presa di forza del tipo "0" per far funzionare una seconda pompa per l'azionamento del passo dell'elica.

ZF Masson ha soddisfatto questa esigenza progettando la presa di forza tipo 1 e, al momento di andare in stampa, ha già ricevuto nove ordini per consegna alla fine del 2004. Le imbarcazioni saranno costruite nei cantieri Glehen di Guilvinec e ABN di Saint-Malo.

• Tipo "3"

Ancora una volta il mercato francese aveva richiesto una trasmissione con tre prese di forze e così è nata la presa di

forza 3!

Utilizzando come base una normale presa di forza del tipo "2", ZF Masson ha progettato una struttura speciale con tre alberi di uscita, ciascuno da 900 Nm, sempre in presa o disinseribile. Il gruppo di progettazione ha completato il lavoro in sole dieci settimane, permettendo così a ZF France di assicurarsi gli ordini. Le prese di forza verranno montate per azionare pompe idrauliche su pescherecci a strascico da 25 metri. Questo significa che il riduttore sarà munito di sei pompe per far funzionare tre argani che semplificheranno la movimentazione delle reti.

Il potenziale di mercato per la vendita di queste nuove prese di forza è molto incoraggiante e ZF Masson è sempre pronta per progettare altre prese di forza per soddisfare le richieste del cliente.